

アラカシ(粗榲)



かし
榲のなかまで、どんぐりがなる木として知られています。シラカシより粗野な雰囲気であることから、粗榲と名付けられたと言われています。

科
属
学名
英名
ブナ科
コナラ属
Quercus glauca var. *glauca*
ring-cupped oak



イチョウ(銀杏)



おす
雄の木、雌の木がある針葉樹です。街路樹はほとんど雄の木で、雌の木には銀杏がなります。広い葉を持ちますが、針葉樹です。

科
属
学名
英名
イチョウ科
イチョウ属
Ginkgo biloba
ginkgo



イヌガヤ(犬榲)



かじつ
かつて果実の油を搾り燈明(神仏に供える灯火)として使用されました。木材は粘りがあり、弓として利用されました。

科
属
学名
英名
イチイ科(旧 イヌガヤ科)
イヌガヤ属
Cephalotaxus harringtonia var. *harringtonia*
—



オオシマザクラ(大島桜)



しおづ
塩漬けにした葉は、桜餅の葉として使われます。葉は無毛で食感がよく、桜特有の香りが強いので、桜餅を包むのに最適と言えます。

科
属
学名
英名
バラ科
サクラ属
Cerasus speciosa
Oshima cherry



カスミザクラ(霞桜)



ソメイヨシノにも劣らず綺麗な花を咲かせる桜です。ただし、開花時期が遅いので、樹々の芽生えの中に花が埋もれ霞んでしまうことが多いのが惜しまれます。

科
属
学名
英名
バラ科
サクラ属
Cerasus leveilleana
—



クヌギ(榎)



日本の雑木林を構成する代表的な樹木です。虫の集まる木として知られ、幹からしみ出る樹液はカブトムシなど昆虫の好物です。

科
属
学名
英名
ブナ科
コナラ属
Quercus acutissima
sawtooth oak



コナラ(小榲)



雑木林を代表する樹種です。伐採しても切株から芽が出てすぐに再生します。そのため、かつては薪や炭の材料として重宝されました。

科
属
学名
英名
ブナ科
コナラ属
Quercus serrata var. *serrata*
konara oak



コブシ(辛夷)



春に咲く白い花は強い香水の様な香りがします。また、木の枝を折っても同じような良い香りがします。

科
属
学名
英名
モクレン科
モクレン属
Magnolia kobus
kobus magnolia



ザイフリボク(采振木)



漢字で「采振木」と書きます。采とは戦場で大将が振った采配のことで、穂先に集まって咲く花が采配に見えたことから名付けられたそうです。

科 バラ科
属 ザイフリボク属
学名 *Amelanchier asiatica*
英名 Asian serviceberry



サクラ タカサゴ(高砂)



サクラの園芸品種。花は花弁が10-15個あり淡紅色の八重咲です。開花が進むにつれ花の色は淡くなります。

科 バラ科
属 サクラ属
学名 *Cerasus x sieboldii* 'Caespitosa'
英名 —



サトザクラ イチヨウ(一葉)



サトザクラの園芸品種。花は花弁が20-25個あり淡紅色、のちに白色に近くなります。雌しべは1-2個で葉化することから、一葉の名の由来になっています。新宿御苑では一葉を代表品種として位置づけ、名所になっています。

科 バラ科
属 サクラ属
学名 *Cerasus* (Sato-zakura Group) 'Hisakura'
英名 —



サトザクラ ウコン(鬱金)



サトザクラの園芸品種。花は花弁が7-18個あり淡黄緑色、しばしば花弁先端や外側が淡紅紫色を帯びます。

科 バラ科
属 サクラ属
学名 *Cerasus* (Sato-zakura Group) 'Grandiflora'
英名 —



サトザクラ エド(江戸)



サトザクラの園芸品種。花は花弁が約20個あり、淡紅色です。雌しべは1-2個あり、ときに葉化します。

科 バラ科
属 サクラ属
学名 *Cerasus* (Sato-zakura Group) 'Nobilis'
英名 —



サトザクラ カンザン(関山)



サトザクラの園芸品種。花は花弁が20-45個あり紅紫色です。雌しべは2個で葉化します。盃状の樹形になります。

科 バラ科
属 サクラ属
学名 *Cerasus* (Sato-zakura Group) 'Sekiyama'
英名 —



サトザクラ ギョイコウ(御衣黄)



サトザクラの園芸品種。花は花弁が約13個で、淡緑色に濃緑色の筋がはいり、のちに紅紫色を帯びます。花の色が貴族の衣服の萌黄色に近いので、その名がつけました。

科 バラ科
属 サクラ属
学名 *Cerasus* (Sato-zakura Group) 'Gioikō'
英名 —



サトザクラ フゲンゾウ(普賢象)



サトザクラの園芸品種。花ははじめ淡紅色、のちにほとんど白色となり、八重咲です。雌しべは2個で葉化します。雌しべの先端が曲がっており普賢菩薩の乗る白象の鼻に似ているため、この名がつけられたといわれています。

科 バラ科
属 サクラ属
学名 *Cerasus* (Sato-zakura Group) 'Alboresea'
英名 —



シダレザクラ(枝垂桜)



多くはイトザクラの園芸品種です。枝が長く枝垂れます。

科 バラ科
属 サクラ属
学名 *Cerasus*
英名 weeping cherry



シマトネリコ(島栲)



沖縄以南に分布する樹木ですが、関東以南での栽培は可能で、その美しい立ち姿から最も人気のある庭木となっています。樹皮が柔らかく樹液が出やすいためカブトムシが多く集まります。

科 モクセイ科
属 トネリコ属
学名 *Fraxinus griffithii*
英名 Griffith's ash



シラカシ(白欒)



欒のなかまは、どんぐりがなる木として知られています。木材の色がとても白いのでシラカシと呼ばれるようになったと言われています。

科 ブナ科
属 コナラ属
学名 *Quercus myrsinifolia*
英名 bamboo-leaf oak



シリブカガシ(尻深欒)



どんぐりの尻が凹んでいるため、シリブカガシと呼ばれます。どんぐりの木の花が咲くのは通常春ですが、本種は秋に咲きます。

科 ブナ科
属 オニガシ属
学名 *Lithocarpus glaber*
英名 Japanese oak



スダジイ



見上げると葉裏が薄い褐色に見えます。また、どんぐりが熟すまで、帽子(殻斗)に包まれているのが特徴です。

科 ブナ科
属 シイ属
学名 *Castanopsis sieboldii* ssp. *sieboldii*
英名 Itajii Chinkapin



スダジイ



この木は、院内のスダジイの中で幹の太さが最大級です(幹周約310cm)。また、スダジイは院内で最も数が多い樹木です(約500本)。(2022年時点)

科 ブナ科
属 シイ属
学名 *Castanopsis sieboldii* ssp. *sieboldii*
英名 Itajii Chinkapin



セイヨウトチノキ(西洋椪)



世界四大街路樹の1つです。「マロニエ」とも言い、フランス・パリのシャンゼリゼ通りの並木がよく知られています。

科 ムクロジ科(旧トチノキ科)
属 トチノキ属
学名 *Aesculus hippocastanum*
英名 horse-chestnut



ソメイヨシノ(染井吉野)



ソメイヨシノが作られたのは江戸時代後期で、どちらかというと新参者です。花付きがよく、成長が早い利点を生かし、日本の桜の代表となりました。

科 バラ科
属 サクラ属
学名 *Cerasus xedoensis* 'Somei-yoshino'
英名 Yoshino cherry



タイサンボク(泰山木)



おお 大きな樹形が大山のように見えることから大山木としたなど、名の由来には諸説あるようです。

科 モクレン科
属 モクレン属
学名 *Magnolia grandiflora*
英名 bull bay



ニシキウツギ(二色空木)



名のニシキは花の咲き始め、咲き終りで色が変わるため付けました。ウツギとは空木のこと、山歩きの際はこの木に掴まるなどと言われています。

科 スイカズラ科
属 タニウツギ属
学名 *Weigela decora* var. *decora*
英名 —



ハナミズキ(花水木)

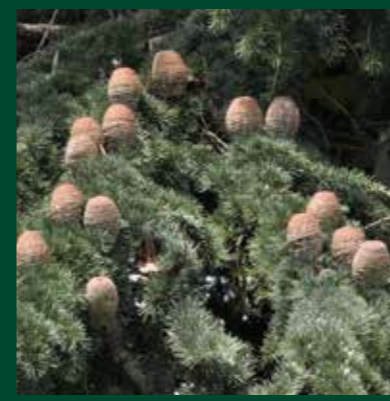


明治末期にワシントンに桜を送ったことは有名ですが、その返礼にアメリカから日本に送られた木がハナミズキです。

科 ミズキ科
属 ミズキ属
学名 *Cornus florida*
英名 flowering dogwood



ヒマラヤスギ



ヒマラヤ山脈西部に分布し、パキスタンの国の木として知られています。現地では樹高60mにまで成長するそうです。

科 マツ科
属 ヒマラヤスギ属
学名 *Cedrus deodara*
英名 deodar cedar



ヤエベニシダレ(八重紅枝垂)



エドヒガン系の園芸品種。枝が長く枝垂れます。花は淡紅紫色の八重咲で、散形花序につきます。

科 バラ科
属 サクラ属
学名 *Cerasus spachiana* 'Plena-rosea'
英名 —



ヤマザクラ(山桜)



江戸時代後期以降に爆発的にソメイヨシノが流行る以前は、お花見の対象と言えばこの桜でした。

科 バラ科
属 サクラ属
学名 *Cerasus jamasakura* var. *jamasakura*
英名 Japanese mountain cherry



ヤマモモ(山桃)



6~7月に桃のような実が付くことからヤマモモと言われます。甘酸っぱい味がして食べる事ができます。

科 ヤマモモ科
属 ヤマモモ属
学名 *Morella rubra*
英名 Chinese bayberry



イチョウ(銀杏)



この木は、院内の全ての樹木の中で幹の太さが最大級です(幹周約340cm)。(2022年時点)

科 イチョウ科
属 イチョウ属
学名 *Ginkgo biloba*
英名 ginkgo



イチョウ(銀杏)



この木は、院内のイチョウの中で樹高、幹周ともに最大級です(樹高約30m、幹周約330cm)。(2022年時点)

科 イチョウ科
属 イチョウ属
学名 *Ginkgo biloba*
英名 ginkgo



ヒマラヤスギ



この木は、院内の全ての樹木の中で樹高が最大級の樹木です(樹高約32m)。(2022年時点)

科 マツ科
属 ヒマラヤスギ属
学名 *Cedrus deodara*
英名 deodar cedar



ヒマラヤスギ



この木は、輔仁会館南東側の広場や当館内の採光を程よく遮り、緑陰効果をもたらしています。

科 マツ科
属 ヒマラヤスギ属
学名 *Cedrus deodara*
英名 deodar cedar



ユリノキ(椋木)



この木は、院内の全ての樹木の中で樹高が最大級の樹木です(樹高約32m)。(2022年時点)

科 モクレン科
属 ユリノキ属
学名 *Liriodendron tulipifera*
英名 tulip tree



アカマツ(赤松)

この木の周りにマツタケが生えることで知られます。木の皮がよく剥けて赤い肌が見えるためアカマツと名付けられました。

科 マツ科
属 マツ属
学名 *Pinus densiflora*
英名 Japanese red pine



エノキ(榎)

エノキは「縁の木」に通じ、縁起の良い木とされてきました。また日本の国蝶「オオムラサキ」の食樹として知られています。

科 アサ科 (旧 ニレ科)
属 エノキ属
学名 *Celtis sinensis*
英名 Chinese hackberry



カツラ(桂)

名の由来は「香出る」であり、落ち葉から甘い香りを発します。また、水が大変好きな樹木で、カツラの下には水脈があると言われます。

科 カツラ科
属 カツラ属
学名 *Cercidiphyllum japonicum*
英名 katsura



クスノキ(楠)

農耕文化とともに中国大陸から渡来した樹木と言われています。推定樹齢2000年のクスノキも日本に存在し、今では馴染み深い樹木です。

科 クスノキ科
属 クスノキ属
学名 *Cinnamomum camphora*
英名 camphor tree



ゲッケイジュ(月桂樹)

葉に芳香があり、スパイス、ハーブ(ローリエ)として利用されます。また、勝利の象徴とされますが、反面では「裏切り」の花言葉を持っています。

科 クスノキ科
属 ゲッケイジュ属
学名 *Laurus nobilis*
英名 laurel



ケヤキ(欒)

名は「けやけし」から来ており、秀でたとか尊いという意味があります。ケヤキの箒状の樹形の美しさから「けやけし」を連想したと言われます。

科 ニレ科
属 ケヤキ属
学名 *Zelkova serrata*
英名 Japanese zelkova



コハウチワカエデ(小羽団扇楓)

漢字で「小羽団扇楓」と書きます。羽団扇とは天狗が持つとされる羽でできた団扇で、それが葉の形状に例えられました。

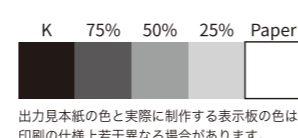
科 ムクロジ科 (旧 カエデ科)
属 カエデ属
学名 *Acer sieboldianum*
英名 Siebold's maple



サワラ(榧)

サワラの木材は匂いが少ないという特徴があります。御櫃、水桶、かまぼこ板などに利用されています。

科 ヒノキ科
属 ヒノキ属
学名 *Chamaecyparis pisifera*
英名 sawara cypress



管理: 22FB-07	得意先: 東京パワーテクノロジー	分類: 特注ラベル	最終文字校正	この内容で制作してください
営業: 五島(東京)	サイズ: 表示面 194×139mm	作成日: 2022.07.20	設計審査: 2022.07.20	
制作: 工藤	印刷: アボレーザー(緑)	更新日: 2022.08.18	設計検証: 2022.00.00	

ツクバネガシ(衝羽根樅)

ツクバネガシの葉は枝先にまとまって4、5枚の葉が付きます。その様子が羽子板の衝羽根のように見えるのが名の由来です。

科 ブナ科
属 コナラ属
学名 *Quercus sessilifolia*
英名 —



ミズキ(水木)

春先に枝を折ると樹液が滴るため、ミズキと言われています。材は白く加工しやすいため、下駄や印材などに利用されます。

科 ミズキ科
属 ミズキ属
学名 *Cornus controversa var. controversa*
英名 giant dogwood



ムクノキ(椋木)

繁殖力旺盛で、至る場所で見ることができる樹木です。葉には細かい剛毛が生え、やすりとして利用することができます。

科 アサ科 (旧 ニレ科)
属 ムクノキ属
学名 *Aphananthe aspera*
英名 muku tree



メタセコイア

当初は化石のみが見つかっており絶滅したと考えられていましたが、1946年に中国で自生が確認された「生きた化石」です。

科 ヒノキ科 (旧 スギ科)
属 メタセコイア属
学名 *Metasequoia glyptostroboides*
英名 dawn redwood



モチノキ(藜木)

名前は樹皮から鳥もちが採れることに由来します。鳥もちとはゴム状の粘着物で、かつては鳥を捕まえるのに利用されました。

科 モチノキ科
属 モチノキ属
学名 *Ilex integra var. integra*
英名 mochi tree



ユズリハ(譲葉)

春先に若葉が出ると、前年の葉がそれに譲る様に落葉するのでユズリハと言われるそうです。実際には2年前の葉が落葉します。

科 ユズリハ科
属 ユズリハ属
学名 *Daphniphyllum macropodum ssp. macropodum*
英名 —



ラクウショウ(落羽松)

別名ヌマスギともいい、湿潤地での生育に適応した樹木です。最大の特徴は呼吸根と呼ばれる根を地面から突き出すように出すことです。

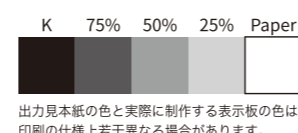
科 ヒノキ科 (旧 スギ科)
属 ヌマスギ属
学名 *Taxodium distichum*
英名 swamp cypress



ケヤキ(欒)

この木は、院内のケヤキの中で樹高、幹周ともに最大級です(樹高約30m、幹周約350cm)。(2022年時点)

科 ニレ科
属 ケヤキ属
学名 *Zelkova serrata*
英名 Japanese zelkova



管理: 22FB-07	得意先: 東京パワーテクノロジー	分類: 特注ラベル	最終文字校正	この内容で制作してください
営業: 五島(東京)	サイズ: 表示面 194x139mm	作成日: 2022.07.20	設計審査: 2022.07.20	
制作: 工藤	印刷: アボレーザー(緑)	更新日: 2022.08.18	設計検証: 2022.08.00	

ムクノキ(椋木)

この木は、院内のムクノキの中で樹高、幹周ともに最大級です (樹高約25m、幹周約260cm)。(2022年時点)

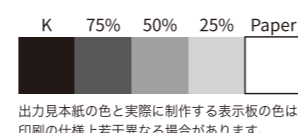
科 アサ科 (旧 ニレ科)
 属 ムクノキ属
 学名 *Aphananthe aspera*
 英名 muku tree



メタセコイア

この木は、院内の全ての樹木の中で最も高い木です (樹高約38m)。(2022年時点)

科 ヒノキ科 (旧 スギ科)
 属 メタセコイア属
 学名 *Metasequoia glyptostroboides*
 英名 dawn redwood



出力見本紙の色と実際に制作する表示紙の色は、印刷の仕様に若干異なる場合があります。

管理：22FB-07	得意先：東京パワーテクノロジー	分類：特注ラベル	最終文字校正	この内容で制作してください
営業：五島 (東京)	サイズ：表示面 194×139mm	作成日：2022.07.20	設計審査：2022.07.20	/
制作：工藤	印刷：アボレーザー (緑)	更新日：2022.08.18	設計検証：2022.00.00	/

本レイアウトの表示内容の著作権は株式会社アボック社およびその他の権利者に帰属し、内容確認以外の利用(無断転載・転用・改変)は法律で禁じられています。

© Aboc™ 2018 AbQ1F006-7-3-01

アセビ(馬酔木)



葉には毒があり、食べた馬がフラフラ
になってしまうことが名前の由来です。
この木の葉を絶対に食べてはいけま
せん。

科 ツツジ科
属 アセビ属
学名 *Pieris japonica* ssp. *japonica* var. *japonica*
英名 Japanese pieris



イチイ(一位)



雄の木、雌の木がある針葉樹です。実
は赤く、甘い味がして食べられます。
ただし、実以外は有毒で、種にも毒が
あります。

科 イチイ科
属 イチイ属
学名 *Taxus cuspidata* var. *cuspidata*
英名 Japanese yew



イヌシデ(犬四手)



花や実が、しめ縄に吊るされている細
い紙(四手)に似ていたことが名前の
由来となりました。

科 カバノキ科
属 シデ属
学名 *Carpinus tschonoskii*
英名 Chonowski's hornbeam



イボタノキ(水蠟樹)



落葉低木。花は円錐花序につき、白色
です。果実は紫黒色です。この木につく
カイガラムシから蠟がとれます。

科 モクセイ科
属 イボタノキ属
学名 *Ligustrum obtusifolium* ssp. *obtusifolium*
英名 —



ウメ(梅)



梅と言えば梅干を連想しますが、現在
の「お酢」ができるまでは、梅干を作
る際に出てくる「梅酢」が料理の酸味
として使われたそうです。

科 バラ科
属 アンズ属
学名 *Armeniaca mume*
英名 Japanese apricot



オオムラサキツツジ(大紫躑躅)



春に咲くツツジの仲間では、花の大き
さが最も大きいです。公園や街路樹な
ど広く使われており、とても人気のある
花木です。

科 ツツジ科
属 ツツジ属
学名 *Rhododendron oomurasaki*
英名 —



カヤ(榧)



実は「和製アーモンド」と呼ばれ、食べ
られます。木材は碁盤、将棋盤の材料
として最高級品とされています。

科 イチイ科
属 カヤ属
学名 *Torreya nucifera* var. *nucifera*
英名 kaya nut

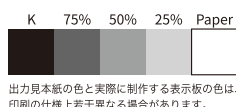


カラタネオガタマ(唐種小賀玉)



元は中国から渡ってきた樹木で、神社
や街路樹などに植栽されています。春
ごろに花が咲きますが、バナナの様な
強い香りを発します。

科 モクレン科
属 モクレン属
学名 *Magnolia figo*
英名 banana shrub



管 理：22FN-06	得意先：東京パワーテクノロジー	分 類：特注ラベル	最終文字校正	この内容で制作してください
営 業：五島(東京)	サイズ：143×93mm	作成日：2022.06.07	設計審査：2022.06.07	
制 作：工藤	印 刷：アポカラー	更新日：2022.08.05	設計検証：2022.00.00	

カンツバキ(寒椿)



えだ よこ の たか せいしつ
枝が横に伸び、高くない性質を
も ったツバキの仲間です。そのため、
じめん かく しょくさい りよう
地面を隠す植栽によく利用されます。

科 ツバキ科
属 ツバキ属
学名 *Camellia sasanqua* 'Shishigashira'
英名 —



キチジョウソウ(吉祥草)



はな さ えんぎ しょくぶつ
花が咲くと縁起がいい植物とされてい
ます。花は10月ごろにひっそりと咲き
ます。花を見つけて験担ぎしてみても
いかがでしょうか。

科 キジカクシ科(旧 ユリ科)
属 キチジョウソウ属
学名 *Reineckea carnea*
英名 —



キンモクセイ(金木犀)



ちゆうごくげんざん じゅもく えどじだい おかぶ
中国原産の樹木であり、江戸時代に雄株
だけが輸入されました。花は咲きます
が実が付かないのはそのためです。

科 モクセイ科
属 モクセイ属
学名 *Osmanthus fragrans* var. *aurantiacus*
英名 orange-flowering fragrant olive



クチナシ(梔子)



かんそう かじつ しょうやく かんほうやく
乾燥させた果実は生薬、漢方薬などに
利用され、栗きんとんやサツマイモの
煮物の着色料としても利用されていま
す。

科 アカネ科
属 クチナシ属
学名 *Gardenia jasminoides* var. *jasminoides*
英名 gardenia



コウヤマキ(高野槇)



きたはんきゅう ひろ ぶんぶ
かつては北半球に広く分布してしま
が、現在は日本だけに自生しています。
ざい しょうぶ くさ こぶんじだい
材は丈夫で腐りにくく、古墳時代など
は木棺として利用されていました。

科 コウヤマキ科
属 コウヤマキ属
学名 *Sciadopitys verticillata*
英名 umbrella pine



サカキ(榊)



かみだな そな き
サカキは神棚に供えられる木として
知られています。花言葉は「神を尊ぶ」
であり、名実ともに神の木です。

科 サカキ科(旧 ツバキ科)
属 サカキ属
学名 *Cleyera japonica* var. *japonica*
英名 sakaki



サツキ(躑躅)



きゅうれきごがつごころ さ こうざつひんしゅぐん やせい
旧暦五月頃に咲く交雑品種群。野生の
サツキが交雑起源種のひとつです。

科 ツツジ科
属 ツツジ属
学名 *Rhododendron Satsuki Group*
英名 Satsuki azaleas

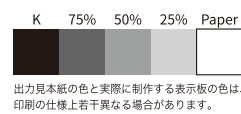


シモツケ(下野)



がつ たんこうしょく ちい はな ほ
5~7月ごろに淡紅色の小さな花が穂
先に集まって咲きます。蝶や鳥の食事
場所としてとても役に立っています。

科 バラ科
属 シモツケ属
学名 *Spiraea japonica* var. *japonica*
英名 Japanese spiraea



管理：22FN-06	得意先：東京パワーテクノロジー	分類：特注ラベル	最終文字校正	この内容で制作してください
営業：五島(東京)	サイズ：143x93mm	作成日：2022.06.07	設計審査：2022.06.07	/
制作：工藤	印刷：アボカラー	更新日：2022.08.05	設計検証：2022.00.00	/

シルバープリベット



は しる ふくりんもよう えんげいひんしゅ
 葉に白い覆輪模様がいいる園芸品種。
 はな えんすいかじょ みつ はくしよく かお
 花は円錐花序に密につき、白色で香
 があります。

科 モクセイ科
 属 イボタノキ属
 学名 *Ligustrum*
 英名 silver privet



セイヨウシャクナゲ(西洋石楠花)



おうべい いくせい えんげいひんしゅ そうしやう
 欧米で育成された園芸品種を総称して
 セイヨウシャクナゲと言います。日本
 のシャクナゲと比較すると総じて花が
 おお ひかく そう はな
 大きくカラフルです。

科 ツツジ科
 属 ツツジ属
 学名 *Rhododendron*
 英名 rhododendrons



セイヨウバクチノキ(西洋博打木)



なかも そうぞう みめ
 サクラの仲間とは想像しにくい見た目
 ですが、れっきとしたサクラの仲間
 です。葉裏に尖ったもので字を書くと、
 はうら とが し か
 やがて茶色く浮き出てきます。

科 バラ科
 属 バクチノキ属
 学名 *Laurocerasus officinalis*
 英名 cherry laurel



ドウダンツツジ(燈台躑躅)



がつごろ つりがねじやう しる はな さ
 4~5月頃に釣鐘状の白い花を咲かせ
 ます。その花の甘い蜜を吸った思い出
 のある方も多いかと思います。

科 ツツジ科
 属 ドウダンツツジ属
 学名 *Enkianthus perulatus*
 英名 white enkianthus



ナツミカン(夏蜜柑)



い かんきつけい かお
 ナツミカンといえば柑橘系のさわやかな香りですが、
 えだ は がつごろ さ はな かんきつけい
 枝や葉や5月頃に咲く花からも、柑橘系のさわやかな
 かお のみのかじつ ふゆ こ よくねん なつごろ
 香りがします。実った果実が冬を越して翌年の夏頃が
 た なつ い
 食べごろになることから夏ミカンと言われるようです。

科 ミカン科
 属 ミカン属
 学名 *Citrus natsudaidai*
 英名 Amanatsu



ナリヒラヒイラギナンテン(業平椋南天)



きすうらじやうふくよう じやうりよくていぼく はな
 奇数羽状複葉をもつ常緑低木。花は
 ちよくりつ かじよ たんおうしよく
 直立する花序につき淡黄色です。

科 メギ科
 属 メギ属
 学名 *Berberis eurybracteata*
 英名 —



ナンテン(南天)



なんてん い なん てん
 「難転」とも言われ、難を転ずることか
 えんぎ よ き げんかんわぎ べんじよ
 ら縁起の良い木とされ、玄関脇や使所
 のそばに植えられました。

科 メギ科
 属 ナンテン属
 学名 *Nandina domestica*
 英名 heavenly bamboo

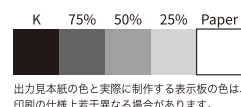


ハクチョウゲ(白丁花)



ぶんし いげき りやう じやうりよく
 よく分枝し、生垣などに利用する常緑
 ていぼく は たいせい みつ
 低木。葉は対生し密につきます。花は
 しる あわ むらさきいろ かかん れつ
 白~淡い紫色で花冠は5裂します。

科 アカネ科
 属 ハクチョウゲ属
 学名 *Serissa japonica*
 英名 snowbush



出力宛紙の色と実際に制作する表示紙の色は、
 印刷の仕体上若干異なる場合があります。

管 理：22FN-06	得意先：東京パワーテクノロジー	分 類：特注ラベル	最終文字校正	この内容で制作してください
営 業：五島(東京)	サイズ：143x93mm	作成日：2022.06.07	設計審査：2022.06.07	/
制 作：工藤	印 刷：アポカラー	更新日：2022.08.05	設計検証：2022.00.00	/

本レイアウトの表示内容の著作権は株式会社アポカラーおよびその他の権利者に帰属し、内容確認以外の利用(無断転載・転用・改変)は法律で禁じられています。

©Aboc™2018 AbQ1F006-7-3-01

ヒイラギナンテン(柊南天)



ヒイラギ(棘が邪鬼の侵入を防ぐ)、ナンテン(難を転じる)という縁起のいい言葉が2つも入っています。

科: メギ科
属: メギ属
学名: *Berberis japonica*
英名: Japanese Mahonia



マユミ(真弓)



材質が強く、よくなるため、弓の材料として知られています。また、新芽は山菜として天婦羅やおひたしにして食べられます。

科: ニシキギ科
属: ニシキギ属
学名: *Euonymus sieboldianus*
英名: —



ミヤマシキミ(深山柃)



葉や果実は有毒ですが、かつては頭痛、眩暈の民間薬として、また煎じた汁は虫下しとして利用されたそうです。

科: ミカン科
属: ミヤマシキミ属
学名: *Skimmia japonica* var. *japonica*
英名: Japanese skimmia



ムラサキシキブ(紫式部)



元々はムラサキシキミ(シキミは実が多いの意)と呼ばれていましたが、より呼びやすく覚えやすいムラサキシキブに変わっていったようです。

科: シソ科(旧クマツヅラ科)
属: ムラサキシキブ属
学名: *Callicarpa japonica* var. *japonica*
英名: Japanese beautyberry



ヤブラン(藪蘭)



根の肥大した部分は漢方薬で「麦門冬」と呼ばれています。滋養強壮、体力回復、咳止めなどに用いられます。

科: キジカクシ科(旧ユリ科)
属: ヤブラン属
学名: *Liriope muscari*
英名: big blue lilyturf



ヤマブキ(山吹)



山吹色のヤマブキはこの花の色に由来し「あざやかな赤みの黄」のことを言います。色鉛筆の中には必ず入った色ですね。

科: バラ科
属: ヤマブキ属
学名: *Kerria japonica*
英名: Japanese kerria



ヤマボウシ(山法師)



9月頃に赤い実が付きませんが、マンゴーやバナナの様な南国の香りがして、とても甘くて美味しいそうです。

科: ミズキ科
属: ミズキ属
学名: *Cornus kousa* ssp. *kousa*
英名: kousa dogwood

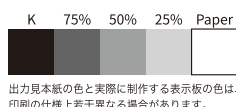


ユキヤナギ(雪柳)



早春の3~5月に春を告げるように花を咲かせます。この花をいち早く見つけて春の訪れを感じてみましょう。

科: バラ科
属: シモツケ属
学名: *Spiraea thunbergii*
英名: Thunberg spirea



出力先紙の色と実際に制作する表示紙の色は、印刷の仕様に若干異なる場合があります。

管理: 22FN-06	得意先: 東京パワーテクノロジー	分類: 特注ラベル	最終文字校正	この内容で制作してください
営業: 五島(東京)	サイズ: 143x93mm	作成日: 2022.06.07	設計審査: 2022.06.07	
制作: 工藤	印刷: アポカラー	更新日: 2022.08.05	設計検証: 2022.00.00	

本レイアウトの表示内容の著作権は株式会社アポカラーおよびその他の権利者に帰属し、内容確認以外の利用(無断転載・転用・改変)は法律で禁じられています。

©Aboc™2018 AbQ1F006-7-3-01

オバラシキザクラ(小原四季桜)

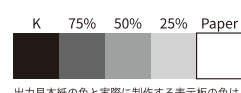


しきざくら あいちけん とよたし おぼらちく めいさんひん
 四季桜は、愛知県豊田市小原地区の名産品
 へいせい ねん どうし きぞう う
 で、平成31年に同市より寄贈を受けました。
 だいい だいないつまさたけいんちよう せんぞ えど
 これは、第26代内藤政武院長のご先祖が、江戸
 じだい どうちく とよたちゅうしんぶ おさ きゅうころもはん
 時代に同地区(豊田中心部を治めた旧拳母藩)
 はんしゅ えん じつげん
 の藩主であったことが縁で実現したものです。

か
科
ぞく
属
がくめい
学名
えいめい
英名

バラ科
サクラ属

Cerasus ×subhirtella 'Semperflorens'



出力用紙の色と実際に制作する表示板の色は、印刷の仕様に若干異なる場合があります。

管 理：22FN-06	得意先：東京パワーテクノロジー	分 類：特注ラベル	最終文字校正	この内容で制作してください
営 業：五島(東京)	サイズ：143×93mm	作成日：2022.06.07	設計審査：2022.06.07	/
制 作：工藤	印 刷：アボカラー	更新日：2022.08.05	設計検証：2022.00.00	/

本レイアウトの表示内容の著作権は株式会社アボック社およびその他の権利者に帰属し、内容確認以外の利用(無断転載・転用・改変)は法律で禁じられています。

©Aboc™2018 AbQ1F006-7-3-01

アオキ(青木)

雄の木、雌の木がある常緑樹です。雌の木には冬に赤い実が付き、つやつやした大きな葉が特徴です。

科 アオキ科 (旧 ミズキ科)
属 アオキ属
学名 *Aucuba japonica* var. *japonica*
英名 Japanese laurel



アオハダ(青膚)

雄の木、雌の木がある常緑樹です。木の皮をはずすと緑色の木の肌が現れるため、アオハダの名前が付けられました。

科 モチノキ科
属 モチノキ属
学名 *Ilex macropoda*
英名 —



アカシデ(赤四手)

落葉高木。若葉が赤みをおび、秋に紅葉します。堅果は苞に包まれ房状の果穂となります。

科 カバノキ科
属 シデ属
学名 *Carpinus laxiflora*
英名 —



イヌツゲ(犬黄楊)

雄の木、雌の木がある常緑小高木です。葉は互生し、密につき、丈夫なので庭木や生垣に多用されます。

科 モチノキ科
属 モチノキ属
学名 *Ilex crenata* var. *crenata*
英名 Japanese holly



イロハモミジ(以呂波紅葉)

葉は手のひらのように5~7の片に分かれます。これを「いろはにほへと・・・」と数えたことが名前の由来となりました。

科 ムクロジ科 (旧 カエデ科)
属 カエデ属
学名 *Acer palmatum*
英名 Japanese maple



オオモミジ(大紅葉)

モミジが名に付くカエデの仲間は3種類しかありません。モミジとは「もみず(紅葉するの意)」という動詞からくる言葉です。

科 ムクロジ科 (旧 カエデ科)
属 カエデ属
学名 *Acer amoenum* var. *amoenum*
英名 —



カイヅカイブキ(貝塚伊吹)

ビャクシンの栽培品種であり、強く切りすぎるとご先祖様の葉っぱに戻ってしまいます。それを「先祖返り」といいます。探してみてください。

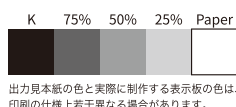
科 ヒノキ科
属 ネズミサシ属
学名 *Juniperus chinensis* 'Kaizuka'
英名 —



カナメモチ(要藜)

カナメモチのカナメは扇の要に由来します。材が堅く、かつては扇の要に用いられていたそうです。

科 バラ科
属 カナメモチ属
学名 *Photinia glabra*
英名 Japanese photinia



出力用紙の色と実物に制作する表示紙の色は、印刷の仕様に若干異なる場合があります。

管理：22FN-08	得意先：東京パワーテクノロジー	分類：特注ラベル	最終文字校正	この内容で制作してください
営業：五島(東京)	サイズ：143x93mm	作成日：2022.06.07	設計審査：2022.06.07	/
制作：工藤	印刷：アポレーザー(緑)	更新日：2022.08.18	設計検証：2022.00.00	/

本レイアウトの表示内容の著作権は株式会社アポレーザーおよびその他の権利者に帰属し、内容確認以外の利用(無断転載・転用・改変)は法律で禁じられています。

©Aboc™2018 AbQ1F006-7-3-01

キャラボク(伽羅木)

日本海側の豪雪地帯に分布するイチイの変種です。イチイと比べると樹高が低いのですが、これは冬に雪の中に隠れ生き延びるための特性です。

科 イチイ科
属 イチイ属
学名 *Taxus cuspidata* var. *nana*
英名 —



コトネアスター

観賞用に栽培される木本。花は白色の5弁花です。果実は赤-橙赤色に熟します。

科 バラ科
属 シャリントウ属
学名 *Cotoneaster*
英名 —



コノテガシワ(児手柏)

コノテは「児の手」と書き、子供が手のひらを広げて立てた様子をコノテガシワの葉に見立てて名付けられました。

科 ヒノキ科
属 コノテガシワ属
学名 *Platycladus orientalis*
英名 Chinese arbor-vitae



シロダモ

かつては人の生活と深い関わりがあり、木は防風林として利用され、実から精油を取って蝋燭の材料としたそうです。

科 クスノギ科
属 シロダモ属
学名 *Neolitsea sericea* var. *sericea*
英名 —



セイヨウイワナンテン(西洋岩南天)

枝がアーチ状に伸びる常緑低木。葉の表面に光沢があります。花は白色で総状花序に多数つきます。

科 ツツジ科
属 イワナンテン属
学名 *Leucothoe fontanesiana*
英名 drooping laurel



ハツユキカズラ(初雪葛)

ハツユキカズラの名前は、新芽に白い斑が入る様子が、初雪を被ったように見えることから名付けられたものです。

科 キョウチクトウ科
属 テイカカズラ属
学名 *Trachelospermum jasminoides* var. *pubescens* *Hatsuyukikazura*
英名 —



ハラン(葉蘭)

寿司やお弁当によく付いている緑色のプラスチックの装飾品をハランまたはバランと言いますが、元はこのハランが使われていました。

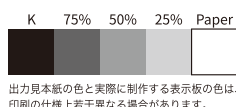
科 キジカクシ科(旧 ユリ科)
属 ハラン属
学名 *Aspidistra elatior*
英名 aspidistra



ヒイラギモクセイ(柊木犀)

両親はヒイラギとギンモクセイです。葉はヒイラギに似ており、花はギンモクセイにそっくりです。

科 モクセイ科
属 モクセイ属
学名 *Osmanthus xfortunei*
英名 —



管理：22FN-08	得意先：東京パワーテクノロジー	分類：特注ラベル	最終文字校正	この内容で制作してください
営業：五島(東京)	サイズ：143x93mm	作成日：2022.06.07	設計審査：2022.06.07	
制作：工藤	印刷：アボレーザー(緑)	更新日：2022.08.18	設計検証：2022.00.00	

本レイアウトの表示内容の著作権はアボック社およびその他の権利者に帰属し、内容確認以外の利用(無断転載・転用・改変)は法律で禁じられています。

©Aboc™2018 AbQ1F006-7-3-01

ヒサカキ(柃)

かみだな そな き し
 神棚に供えられる木としてサカキが知られていま
 すが、ぶんぶ かんとういなん おも かんとういほく
 分布が関東以南のため主に関東以北ではこ
 のヒサカキが代用品として用いられます。

科 サカキ科 (旧 ツバキ科)
 属 ヒサカキ属
 学名 *Eurya japonica* var. *japonica*
 英名 East Asian eurya



モッコク(木斛)

さんだいにわき えどごぼく かぞ にわき おう
 三大庭木、江戸五木の1つと数えられ、庭木の王と
 い 言われています。じゅし うつく とし へ
 樹姿が美しく、年を経るごとに
 ふうかく ま とくい じゅもく
 風格を増す特異な樹木です。

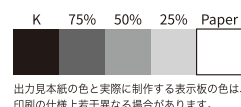
科 サカキ科 (旧 ツバキ科)
 属 モッコク属
 学名 *Ternstroemia gymnanthera*
 英名 Japanese ternstroemia



ヤマモミジ(山紅葉)

な つ なかま しゅるい
 モミジが名に付くカエデの仲間は3種類しかありま
 せん。モミジとは「もみず(紅葉するの意)」という
 どうし ことば
 動詞からくる言葉です。

科 ムクロジ科 (旧 カエデ科)
 属 カエデ属
 学名 *Acer amoenum* var. *matsumurae*
 英名 —



出力用紙の色と実物に制作する表示板の色は、印刷の仕様に若干異なる場合があります。

管 理：22FN-08	得意先：東京パワーテクノロジー	分 類：特注ラベル	最終文字校正	この内容で制作してください
営 業：五島（東京）	サイズ：143×93mm	作成日：2022.06.07	設計審査：2022.06.07	/
制 作：工藤	印 刷：アボレーザー（緑）	更新日：2022.08.18	設計検証：2022.00.00	/

本レイアウトの表示内容の著作権は株式会社アボレーザーおよびその他の権利者に帰属し、内容確認以外の利用（無断転載・転用・改変）は法律で禁じられています。

©Aboc™2018 AbQ1F006-7-3-01