

2. 山階宮家三代関係図



晃親王と弟宮方
左より
晃親王、
北白川宮能久親王、
小松宮彰仁親王、
伏見宮貞愛親王

伏見宮
邦家親王
光格天皇猶子
享和2・8・10・2724生
天保13・8・10・2724生
落飾

守脩親王
光格天皇養子
堀井門跡
梨本宮(初代)



晃親王

交流のあった人物

- 徳川慶喜
- 勝海舟
- 島津久光
- 佐久間象山
- 大隈重信



大正天皇

ご交友

九条公爵
道孝
九条尚忠長男

範子

明治11・12・4生
明治34・11・1薨

節子(貞明皇后)

大正天皇



武彦王



範子妃



貞明皇后

山階宮(初代)

晃親王

嘉言親王

文化13・9・2生
明治31・2・17薨

朝彦親王

中川宮
賀陽宮
久邇宮(初代)

和子女王

大谷光勝夫人

貞教親王

伏見宮邦家親王嗣

彰仁親王

仁和寺宮
東伏見宮
小松宮(初代)

能久親王

輪王寺宮
北白川宮智成親王嗣

博経親王

華頂宮(初代)

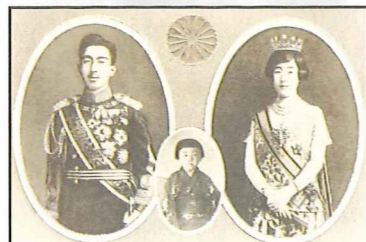
村雲日栄

照高院宮
聖護院宮嘉言親王嗣
北白川宮(初代)

貞愛親王

伏見宮貞教親王嗣

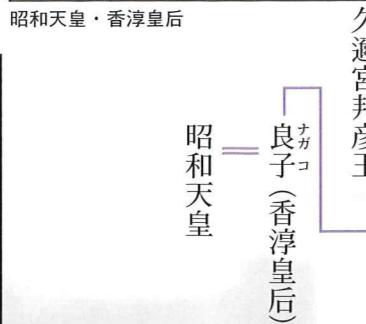
伯爵清棲家教



昭和天皇・香淳皇后

依仁親王(定彦王)

初、山階宮晃親王養子
後、小松宮彰仁親王養子
東伏見宮(初代)



昭和天皇

良子(香淳皇后)

山階宮(二代)

菊麿王

海軍大佐
初、梨本宮守脩親王養子
明治6・7・3生
明治41・5・2薨



常子妃

忠重

海軍少将
島津忠義三女
明治7・2・7生
昭和13・2・26薨

常子

久邇宮邦彦王

倪子

昭和天皇

山階宮(三代)

武彦王

海軍少佐
昭和6231・2・8・1013没

芳麿王

陸軍中尉
理学博士、山階鳥類研究所理事長
明治33・7・28生
平成元・1・28没

喜代子

靖国神社宮司
昭和5338・3・2・2025没

貞子

毛利高範五女
昭和2142・3・4・243没

萩麿王

海軍大尉
昭和739・4・2621没

茂麿王

陸軍中佐
昭和2241・1・4・1029没

山階侯爵

芳麿王

陸軍中尉
理学博士、山階鳥類研究所理事長
明治33・7・28生
平成元・1・28没

寿賀子

酒井忠道二女
昭和4137・1212・2229没

安子女王

昭和4934・1210・2931没

浅野長武

東京国立博物館長
明治4428・17・35没

筑波侯爵

靖国神社宮司
昭和5338・3・2・2025没

喜代子

毛利高範五女
昭和2142・3・4・243没

貞子

肥田和三郎三女
昭和4840・108・127没

萩麿王

海軍大尉
昭和739・4・2621没

茂麿王

陸軍中佐
昭和2241・1・4・1029没



武彦王・佐紀子妃



芳麿王(山階芳麿)



山階芳麿・寿賀子



藤麿王(筑波藤麿)



筑波藤麿・喜代子



萩麿王(鹿島萩麿)



葛城茂麿・敏子